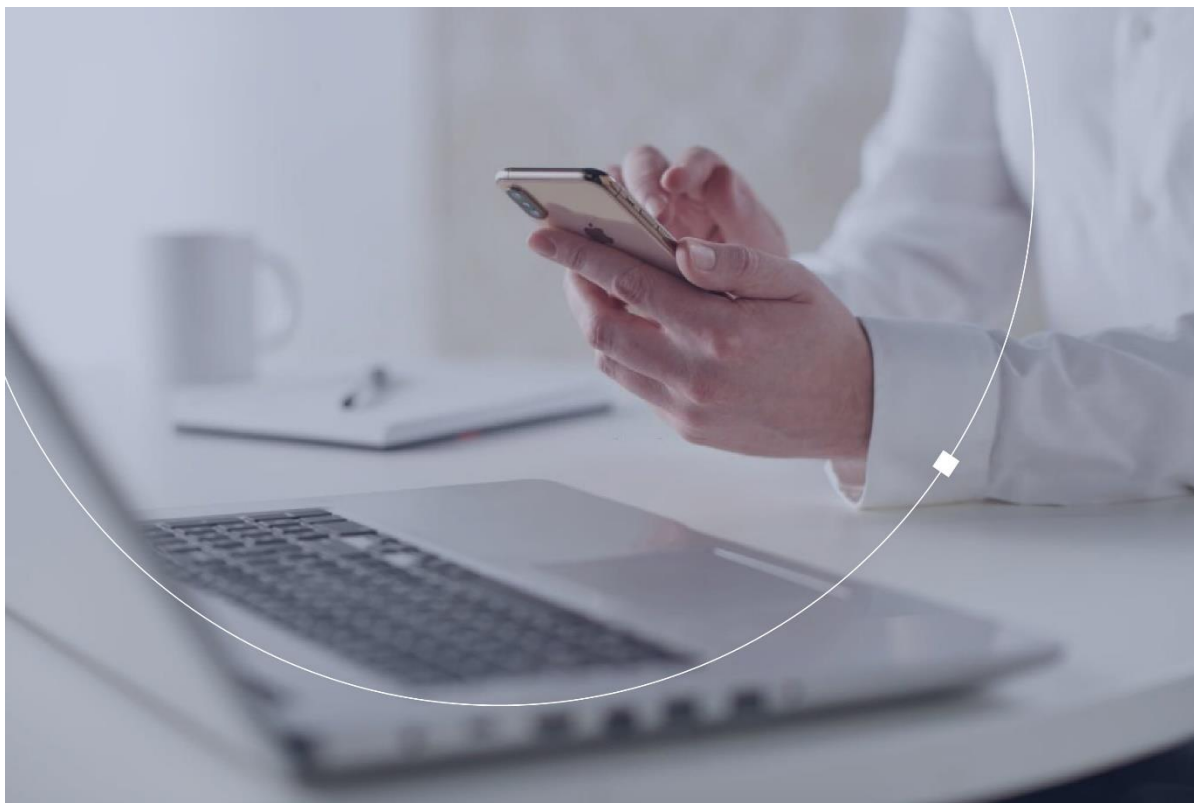


## انواع مدل‌های ارتباطی پیام‌محور چه ویژگی‌هایی دارند؟



برای پاسخگویی به سوال «مدل ارتباطی پیام‌محور چیست؟» باید در وهله اول بدانیم که به چه چیزی «مدل» می‌گوییم و سپس نگاهی اجمالی به «انواع مدل‌های ارتباطی» داشته باشیم تا بعد از آن بتوانیم از طریق مشابهت‌ها و تفاوت‌ها به یک جمع‌بندی مناسب در این زمینه برسیم. در ادامه این مسیر را گام‌به‌گام دنبال خواهیم کرد.

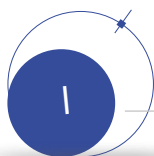
### مدل ارتباطی چیست؟

منظور از «مدل»، یک شکل یا طریقه خاص است و زمانی که می‌گوییم «مدل ارتباطی» منظورمان شکل خاصی از ارتباط است که ویژگی‌های منحصر به فردی دارد و به واسطه آن ویژگی‌ها، از سایر مدل‌ها متمایز می‌شود. نظریات بسیار متعددی راجع به ماهیت ارتباط وجود دارد و متفکران متعددی در این زمینه اظهار نظر کرده‌اند. طبیعتاً نمی‌توان به سوال «ارتباط چیست؟» پاسخ یگانه‌ای داد و در این مورد نظرات متفاوتی وجود دارد و تفاوت این نظرها به علت درک متفاوتی است که هرکدام از نظریه‌پردازان از «ارتباط» داشته‌اند.

**مدل‌های ارتباطی، مدل‌های مفهومی‌ای هستند که هدف آنها توضیح ارتباطات بشری است.**

### منظور از مدل‌های ارتباطی پیام‌محور چیست؟

پیام، یکی از اصلی‌ترین بخش‌های هر مدل ارتباطی‌ای محسوب می‌شود. ولی وقتی یک مدل را پیام‌محور می‌نامیم، منظور این است که اصلی‌ترین تمرکز در آن مدل، تحلیل و بررسی خود پیام است. برای مثال، اگر ارتباطی که حاصل می‌شود از طریق گفتار باشد، ممکن است تمرکز ارتباطی بیشتر بر شنونده و فرستنده متمرکز باشد ولی وقتی پیام متنی مدنظر باشد، این پیام است که اصلی‌ترین محل تمرکز است؛



ارتباط‌های پیام‌محور، معمولاً کم‌هیجان‌تر و منظم‌تر از سایر ارتباط‌ها هستند و می‌توان از طریق آنالیز و اصلاح اطلاعات، تغییرات عینی‌تر و قابل مشاهده‌تری در میزان تأثیر آنها به‌وجود آورد.

## انواع مدل‌های ارتباطی پیام‌محور:

### ۱. پیش‌مدل ارسطویی:

ارسطو Aristotle که از بزرگترین متفکران یونان باستان است، حدود ۲۳۰۰ سال پیش نظریاتی را ارائه داده است که می‌توان از دل این نظریات، مدل فکری او راجع به مقوله «ارتباط» را استخراج کرد. ارسطو هیچ‌گاه ارتباط را علم نمی‌دانست و آن را به‌صورت مجزا مورد بررسی قرار نداد. برای او، ارتباط صرفاً وسیله‌ای است که هدف آن ترغیب است و این ترغیب در یک مدل سه جزئی صورت می‌گیرد: **گوینده، گفتار و مخاطب**؛ از نگاه ارسطو، ارتباط لزوماً دارای ویژگی‌های خاص و اصول منظم نیست و این سه عنصر، یعنی گوینده، گفتار و مخاطب، به فراخور تأثیری که قرار است در راستای ترغیب مخاطب صورت‌بندی شود، در کنار یکدیگر قرار می‌گیرند.

این دیدگاه، تا مدت‌ها رایج‌ترین دیدگاه در ارتباط با «ارتباط» بود و هیچ‌گاه مدل و نظریه‌ای راجع به ارتباط مطرح نشد. به‌همین علت هم این نظر ارسطو را «پیش‌مدل» می‌نامند.

### ۲. مدل ارتباطی کلود شن و دارن ویوور:

اولین مدل سامان‌یافته برای توضیح ارتباطات در سال ۱۹۴۸ توسط کلود شن Claude Shannon منتشر شد. کلود شن که یک ریاضیدان آمریکایی بود، این مدل را به‌همراه مقدمه‌ای از وارن ویوور Warren Weaver در یک مجله علمی معتبر به چاپ رساند.

بر اساس مدل شن-ویوور، در هر ارتباط، یک منبع ارتباط وجود دارد که بعد از رمزگذاری پیامی را تولید می‌کند و این پیام زمانی که به گیرنده پیام می‌رسد رمزگشایی می‌شود و از این طریق به گیرنده منتقل می‌شود. این مدل به دو دستگاه رمزگذار و رمزگشا نیاز دارد و این دستگاه‌ها، فرم اطلاعات را تغییر می‌دهند. علاوه بر آن، بستر ارتباطی نیز که به آن «کانال» یا «پیام» هم گفته می‌شود، ممکن است دچار پارازیت شود و در انتقال اطلاعات، مشکل به‌وجود بیاورد و برای مثال، در گفتگوهای انسانی، مغز انسان وظیفه رمزگذاری و رمزگشایی را برعهده دارد.

این مدل در توسعه زبان‌های برنامه‌نویسی تأثیر بسزایی داشته است و تقریباً در تمام مدل‌های ارتباطی دیگر نیز رد پای آن به چشم می‌خورد.

### ۳. مدل ارتباطی هارولد لاسول:

به‌موازات مدل قبلی و در سال ۱۹۴۸، هارولد لاسول Harold Lasswell جامعه‌شناس آمریکایی، مدل دیگری را به‌عنوان مدل ارتباطی ارائه کرد که با نام خود او نیز نام‌گذاری شد؛ این مدل، مدلی است که می‌توان آن را با ۵ سوال کوتاه صورت‌بندی کرد:

چه کسی؟ چه می‌گوید؟ در چه کانالی؟ به چه کسی؟ با چه تأثیری؟  
همانطور که قابل مشاهده است، در این مدل علاوه بر سه عنصر ارسطویی (یعنی گوینده، گفتار و مخاطب) به بستر انتقال پیام نیز توجه ویژه‌ای شده است و میزان تأثیرگذاری پیام نیز در این مدل در نظر گرفته می‌شود.

#### ۴. مدل ارتباطی دوسلاپول:

اتیل دوسلاپول Ithiel de Sola Pool که دانشمند علوم اجتماعی بود و در زمینه فناوری اطلاعات نیز فعالیت می‌کرد، مدلی را طراحی کرد که اصلی‌ترین تمرکز آن بر سیستم ارتباطی است. از نظر دوسلاپول، سیستم ارتباطی، همان وجود رابطه یا نبودن رابطه بین موضوعات و اشیا است. او برای توضیح سیستم ارتباطی، جنبه‌های مختلف برقراری ارتباط میان ۵ نفر را مورد بررسی قرار می‌دهد و در نتیجه‌گیری خود، امکان‌های ارتباطی را از ۶ جنبه تفکیک می‌کند: ۱- تعداد اعضای مرتبط ۲- ظرفیت پیامی که قابلیت انتقال دارد ۳- حجم جریان پیام ۴- ساختار شبکه ۵- جهت‌مندی ساختار و ۶- حلقه‌های مجاز و ممکن.

#### ۵. مدل ارتباطی ویلبر شرام:

در سال ۱۹۵۴، ویلبر شرام Wilbur Schramm دانشمند آمریکایی مدلی نسبتاً پیچیده‌تر از مدل‌های قبلی را ارائه کرد. از منظر شرام، ارتباط یک فرآیند دوسویه است که هم فرستنده و هم گیرنده، همواره و به‌طور همزمان در حال ارسال و دریافت پیام هستند. در برقراری ارتباط، افراد دائماً در حال رمزگذاری و رمزگشایی هستند. یعنی همزمان دریافت‌کننده، انتقال‌دهنده و تفسیرکننده هستند و بازخوردی که هرکدام می‌دهند نیز بر این کلیت تأثیر می‌گذارد. طریقه رمزگذاری، وابسته به دردسترس بودن پاسخ‌ها، موقعیت، شرایط و معانی مرتبط است. افراد به‌طور مداوم علائم را از محیط خود بازخوانی می‌کنند و پس از تفسیر، بر اساس شرایط خاص عینی و ذهنی، چیزی را به‌عنوان نتیجه رمزگذاری می‌کنند. به تمام این مسائل، فراگرد ارتباط می‌گویند و فراگرد هر ارتباطی واقعاً بی‌انتهاست!

به‌طور خلاصه: در مدل ویلبر شرام، پیام دائماً در حال رمزگذاری شدن و رمزگشایی شدن است و همزمان تفسیری به‌وجود می‌آورد که بازخورد ناشی از آن تفسیر نیز، مجدداً عضوی از پیام می‌شود.

این تنها ۵ مدل از مدل‌های بیشماری است که تلاش کرده‌اند فرآیندهای ارتباطی را توضیح دهند و طبیعتاً با توجه به گستردگی مفهوم «ارتباط» و زوایای دید متعددی که می‌توان به مقوله ارتباطات داشت، تعداد این نظریات و مدل‌ها روزبه‌روز در حال افزایش است و شاید تنها راه برای درک بهتر مدل‌های ارتباطی و درنظر داشتن پیچیدگی‌ها و تنوع این مدل‌ها، به‌روزرسانی دائم اطلاعاتمان در این زمینه باشد.

نویسنده: واحد تولید محتوا